

Betreuungskonzept Mansio Schilfluggä



Betreuungskonzept Mansio Schilfluggä

Was ist denn eigentlich Mansio Schilfluggä?

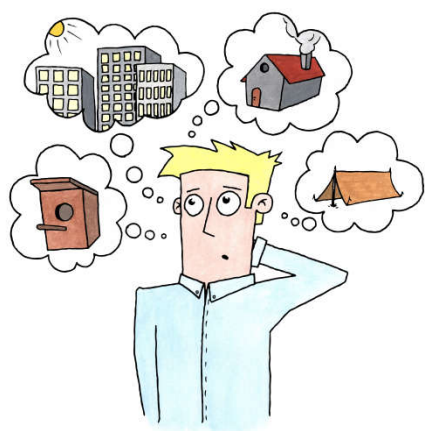


Mansio Schilfluggä¹ ist ein Bereich der Stiftung Mansio und bietet 85 Wohnplätze für Erwachsene mit psychischer Beeinträchtigung, welche eine IV-Rente beziehen. Die begleiteten Angebote sind in Wohngruppen in Münsterlingen und in Wohnungen in Kreuzlingen und Bürglen möglich.

Menschen mit einer längerfristigen, hohen Pflegebedürftigkeit können nicht aufgenommen werden.

Eine geregelte Tagesstruktur ist innerhalb der ganzjährigen 24 Stunden Betreuung nicht zwingend erforderlich.

Gibt es verschiedene Wohnangebote?



Um jedem Einzelnen die geeignete Wohnform zu bieten, stellen wir ein-vielseitiges Angebot an Wohnplätzen bereit.

Dies ermöglicht es, je nach veränderten Ressourcen oder krankheitsbedingtem Befinden innerhalb der Einrichtung stets in den passenden Wohnrahmen wechseln zu können oder das Angebot auf der Wohngruppe für den Klienten individuell, bedarfsgerecht anzupassen.

Folgende Angebote bietet Mansio Schilfluggä:

Das Wohnen für Menschen mit besonderen Bedürfnissen

Im Wohnen für Menschen mit besonderen Bedürfnissen werden Personen betreut, die einen strukturell engen oder auch geschlossenen Wohnrahmen benötigen. Menschen mit selbst-und/oder fremdgefährdendem oder sehr schwierigem Verhalten bieten wir zur Stabilisierung einen Wohnraum an. Dort können sie sich auf den Wechsel in eine offene Wohnform vorbereiten. Es besteht auch die Möglichkeit, Menschen in instabilen Gesundheitsphasen zu begleiten. Hierzu stehen unter anderem zwei Time-Out-Räume zur Verfügung.

¹ Schilfluggä bedeutet „Lücke im Schilf“ und bezieht sich auf die Lage am und den freien Blick auf den See.
Betreuungskonzept Mansio Schilfluggä
Stand: Juni 2018

Um dieses Angebot zu gewährleisten ist immer mindestens eine Betreuungsperson auf der Gruppe anwesend.

Für einen Aufenthalt auf dieser Gruppe ist die Freiwilligkeit, eine fürsorgliche Unterbringung (FU) oder eine gerichtliche Massnahme notwendig.

Das Wohnen auf den Wohngruppen

Die Wohnangebote auf den 4 weiteren Wohngruppen orientieren sich an den Ressourcen und Bedürfnissen der Klienten. Dies ermöglicht einen individuellen angepassten Wohnrahmen von geringer Unterstützung bis hin zu viel Unterstützung. Bei Bedarf können sich Klienten auf eine selbständigere Wohnform vorbereiten. Um vorübergehend oder langfristig Entlastung zu bieten, besteht auf allen Wohngruppen die Möglichkeit, dass die alltäglichen Haushaltsarbeiten durch Mitarbeitende oder externe Dienstleistungen übernommen werden.

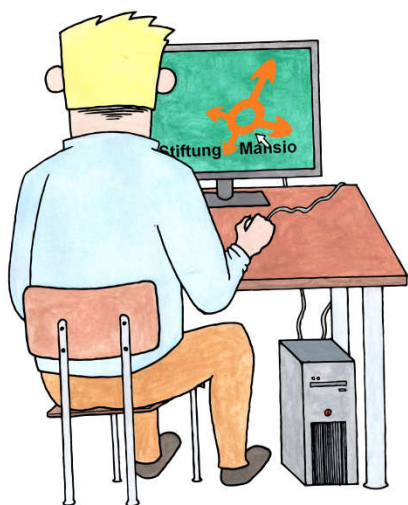
Das Externe Wohnen

Das Externe Wohnen richtet sich an Personen, die auf eine regelmässige, bei Bedarf auch enge Betreuung angewiesen sind, jedoch in einer eigenen Wohnung leben können. Das externe Wohnen ist in Gemeinschaften und im Einzelwohnen möglich. Die Wohnungen werden von der Stiftung Mansio in zentraler Lage in Kreuzlingen und in der Region Bürglen mit guter Verkehrsverbindung angemietet.

Das Betreuungsteam ist 24h via Mobiltelefon erreichbar und es gibt täglich Präsenzzeiten in den Hauptgebäuden in Kreuzlingen und Bürglen.

Auf Wunsch ist nach einem Austritt eine zeitlich begrenzte Nachbetreuung möglich. Dafür muss vom Klienten eine eigene Wohnung angemietet werden.

Was muss ich tun, wenn ich von der Mansio Schilfluggä betreut werden möchte?



Der erste Kontakt erfolgt in der Regel telefonisch mit der Abteilungsleitung und dient dazu, ein Kennenlerngespräch abzumachen und die wichtigsten Vorinformationen zu klären.

Die Tagestaxe für das Wohnen wird durch den Kanton Thurgau vorgegeben und wird dem Klienten in Rechnung gestellt. Die Höhe der Taxe ist stets so berechnet, dass die gesamten Kosten durch die IV-Rente und zusätzlichen Ergänzungsleistungen gezahlt werden können.

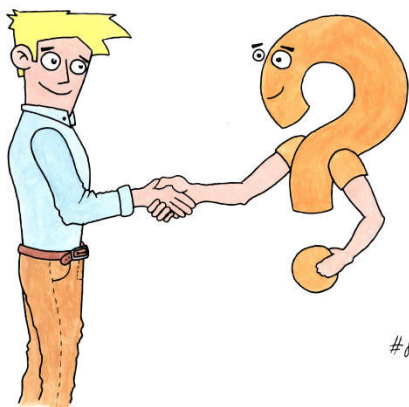
Das Kennenlerngespräch können Interessenten alleine wahrnehmen oder auch in Begleitung von Angehörigen, gesetzlichem Vertreter oder anderen Vertrauenspersonen. Damit die Leitung einen geeigneten Wohnplatz anbieten

kann, ist es wichtig transparente Angaben über den Umgang mit der Erkrankung zu erhalten.

Darauf folgt in der Regel ein Besuch im in Frage kommenden Wohnangebot.

Anschliessend kann ein Wohnvertrag abgeschlossen werden. In diesen können individuelle Abmachungen einfließen.

Was für Leute betreuen mich?



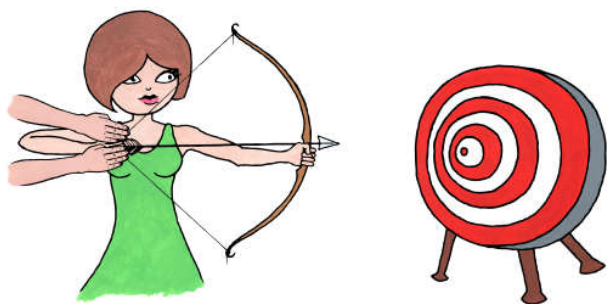
Die Betreuung erfolgt durch ein interdisziplinäres Team von Fachkräften. Dies sind vorrangig Sozialpädagogen und Pflegefachkräfte. Hinzu kommen Auszubildende und Praktikanten.

Wir arbeiten primär mit uns bekannten Psychiatern und Hausärzten in der näheren Umgebung zusammen. Es besteht die freie Arztwahl.

#8

Im Ergoatelier, dem internen Beschäftigungsangebot, erfolgt die Betreuung primär durch Ergotherapeuten.

Wie werde ich betreut?



Die Betreuungsinhalte orientieren sich an den persönlichen Ressourcen und dem Lebensentwurf des Klienten. Wir legen Wert auf eine vertrauensvolle und tragfähige Beziehungsgestaltung. Die Klienten erhalten, unter einem situativen Einbezug des Umfeldes, in der Alltags- und Krankheitsbewältigung Unterstützung.

Wichtig ist uns eine gegenseitige Wertschätzung. Wir respektieren die individuellen Lebensweisen der Klienten, soweit dies nicht zu Lasten der Allgemeinheit geht.

Die Planung der Betreuungsziele erfolgt gemeinsam mit den Klienten, unter Einbezug ihrer Wünsche und Ressourcen.

In Krisen erfolgt eine situativ angepasste Begleitung.

Wir arbeiten mit dem Bezugspersonensystem. Unser Anliegen ist es, mit jedem Klienten individuelle Lösungen zu finden.

Habe ich ein Zimmer für mich alleine?



Alle Zimmer im Wohnheim sind Einzelzimmer mit Lavabo, Dusche und WC.

Jeder Klient hat einen Schlüssel für sein Zimmer. Die Privatsphäre wird geachtet, an die Türe klopfen und auf ein „Herein!“ warten ist selbstverständlich. In Notfällen können sich die Mitarbeitenden Zutritt zum Zimmer verschaffen.

Das Rauchen in den Zimmern und den Wohnungen ist nicht gestattet. Es darf auf den Balkonen oder in den ausgewiesenen Raucherräumen geraucht werden.

Die Zimmer und Wohnungen sind komplett möbliert. Wer eigene Möbel hat kann diese mitbringen wenn es die Platzverhältnisse erlauben. Die Zimmer haben einen TV Anschluss. Internet ist in Münsterlingen über ein öffentliches WLAN möglich. Ein Telefonanschluss ist nicht im Zimmer. Es gibt im Haus jedoch Telefonkabinen.

In den Wohnungen in Kreuzlingen und Bürglen bestehen Telefonanschlüsse und die Möglichkeit für einen Internetzugang. Zum Teil steht in den Gemeinschaftswohnungen ein Badezimmer zur Verfügung.

Darf ich Besuch empfangen?



Besuch darf natürlich empfangen werden. Je nach Gruppe kann es Besuchszeiten geben.

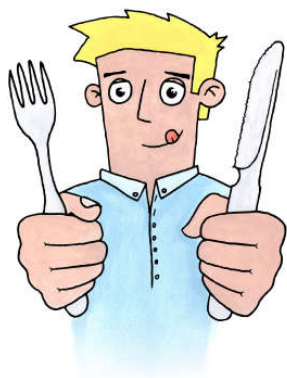
Als Gastgeber sind die Klienten für Ihren Besuch dahingehend verantwortlich, dass keiner gestört und die Hausordnung eingehalten wird.

Grundsätzlich sind auch Übernachtungen von Besuchern -möglich. Im Wohnheim ist es notwendig, dies rechtzeitig bei den Mitarbeitenden anzukünden.

Wenn Besucher im Wohnheim mitessen möchten, muss auch dies rechtzeitig mitgeteilt werden. Den Besuchern wird das Essen in Rechnung gestellt.

Wie ist das Essensangebot?

In den Leistungen sind drei Mahlzeiten enthalten-



Auf den Wohngruppen wird das Frühstück zubereitet, Mittag- und Abendessen kommen aus der Zentralküche. Es stehen verschiedene Menüangebote zur Auswahl.

Die Klienten des Externen Wohnen haben die Möglichkeit selber zu kochen oder am begleiteten Mittagstisch in Münsterlingen, Kreuzlingen oder Bürglen teilzunehmen.

Wie gestalte ich meinen Tag



Der Alltag kann selbständig gestaltet werden und es besteht die Möglichkeit auf ein vielfältiges Angebot von Aktivitäten zurückzugreifen.

Es gibt die Möglichkeit mit vollem oder reduziertem Arbeitspensum direkt auf dem Areal in der Mansio Werkstatt zu arbeiten. Angebote gibt es hier in den Bereichen Industrie-, Holz-, Dienstleistungs- und Gartenarbeiten.

Im wohnheiminternen Ergoatelier wird ein breites Spektrum an gestalterischen Arbeiten angeboten.

Jedes Jahr werden für die Klienten mehrere begleitete Ferien im nahen In- und Ausland angeboten. Mansio Schilfluggä bietet regelmässig interne und externe Freizeitaktivitäten an.

Im öffentlichen Bereich des Wohnheims stehen internetfähige Computer zur Verfügung.

Was wird von mir erwartet?



Grundsätzlich erwarten wir von allen Klienten und Mitarbeitenden gegenseitiges respektvolles und wertschätzendes Verhalten.

Der Klient muss sich an die Hausordnung und die bestehenden Regeln halten. Es können zudem persönliche Abmachungen mit dem Team oder der Heimleitung vereinbart werden.

Je nach individuellen Fähigkeiten und Zielen wird eine Mitarbeit bei den alltagspraktischen Arbeiten erwartet oder dementsprechend Unterstützung angeboten.

Wie kann ich aus dem Wohnangebot austreten?



Der Wohnplatz kann von Seiten des Klienten fristgerecht gekündigt werden.

Es ist sinnvoll, den Austritt und die ärztliche Nachbetreuung miteinander zu besprechen und sorgfältig zu planen.

Wo bekomme ich weitere Informationen?

2



Informationen über die Stiftung Mansio und Mansio Schilfluggä finden sich im Internet unter <http://www.mansio.ch>

Frau Caroline Sauter und Frau Jrene Glaser koordinieren in der Regel Eintrittswünsche.. Sie erreichen Frau Sauter unter 071 686 45 19 oder caroline.sauter@mansio.ch., Frau Glaser unter 071 686 45 29 oder

jrene.glaser@mansio.ch.

Bei einem Eintrittswunsch ins externe Wohnen kontaktieren Sie bitte Frau Caroline Sauter.

² Alle Zeichnungen sind von A. Göldi, Ergoatelier Mansio Schilfluggä